



SPIJBELRAPPORT

Schooljaar 2012-2013



Spijbelcijfers in Antwerpen

Najib Chakouh
Spijbelambtenaar

M.m.v.: Maja Debacker
Studiedienst Stadsobservatie

Inhoudsopgave

SPIJBELRAPPORT.....	1
Inleiding.....	5
Wat kunt u verwachten in dit rapport?	7
De Antwerpse norm en aanpak	8
Het basisonderwijs	10
Algemeen in het basisonderwijs.....	10
Ongewettigde afwezigheden in het basisonderwijs	11
Impact van leerplichtige kleuters en 1ste leerjaar-leerlingen.....	12
Evolutie zittenblijven bij de leerplichtige kleuters	13
Het secundair onderwijs	15
Evolutie bij de spijbelaars	15
Leerplichtige spijbelaars	19
Correlatie tussen spijbelaars en schoolse vertraging.....	21
Opvallend uit de spijbelcijfers, mogelijke verklaringen en de aanpak.....	23
Algemeen	23
Ongewettigde afwezigheden in het basisonderwijs	23
Leerplichtige leerlingen versus niet-leerplichtige leerlingen in het secundair onderwijs.....	24
Spijbelen in de verschillende onderwijsvormen.....	25
Het aantal spijbeldagen.....	25
Spijbelen en schoolse vertraging.....	26
Besluit en aanbevelingen	27
Basisonderwijs.....	27
Secundair onderwijs.....	28

INLEIDING

Antwerpse scholen zien meer en meer jongeren met een problematische schoolloopbaan.

Jongeren zijn schoolmoe, spijbelen, stellen grensoverschrijdend gedrag, Voorkomen dat deze jongeren de schoolbanken verlaten, voor ze een kwalificatie behalen, is cruciaal.

Spijbelen en ander grensoverschrijdend gedrag zijn belangrijke risicofactoren op het vlak van vroegtijdig schoolverlaten. Samen met partners uit onderwijs, de centra voor leerlingenbegeleiding (CLB's), welzijn, politie en justitie zet de stad dan ook sterk in op de vroege detectie en opvolging van spijbelaars en jongeren met een problematische schoolloopbaan.

Antwerpen staat model voor een geïntegreerde en integrale aanpak met een indrukwekkend netwerk van lokale partners i.s.m. de Vlaamse en de Federale overheid. Spijbelen en ander risicogedrag aanpakken is dan ook complex. Iedereen moet zijn schouders er onder zetten. De begeleiding en ondersteuning op het niveau van de school, de jongere en de ouders, door verschillende actoren, in een breed netwerk, kan enkel vruchten afwerpen mits er duidelijke afspraken worden gemaakt en mits een goede coördinatie.

Het algemeen onderwijsbeleid slaat de brug met andere stadsdiensten en bedrijfseenheden, coördineert de aanpak en voert de regie over een aantal projecten, die instaan voor de opvang, opvolging en remediëring van de jongeren¹.

De spijbelambtenaar fungeert als systeembegeleider. Hij volgt de evolutie van de spijbelcijfers op stads-, en schoolniveau op en adviseert de partners bij hun aanpak m.b.t. sensibilisering, preventie, communicatie, registratie, opvolging, begeleiding en interventie. Scholen kunnen zo rekenen op advies gebaseerd op een doorgedreven analyse van hun spijbelaanpak a.d.h.v. spijbelspiegels en evolutietabellen die samen met de school en het CLB worden besproken.

De spijbelambtenaar en het Centraal Meldpunt (CMP) fungeren elk op hun terrein als spil voor de interventies. Het CMP volgt samen met de CLB's en de scholen de complexe dossiers van risicojongeren op en betreft de partners uit het netwerk (welzijn, politie en justitie) die op dat moment het effectiefst kunnen bijdragen tot een oplossing.

¹ In dit rapport worden niet alle initiatieven besproken, meer info op de website www.antwerpen.be/onderwijs.

In dit jaarrapport geven we een analyse van de spijbelcijfers uit alle Antwerpse scholen in schooljaar 2012-2013². Spijbelen gaat vaak samen met andere risicofactoren. We leggen de link tussen spijbelen en schoolse vertraging en proberen enkele opvallende vaststellingen te verklaren op basis van onze gesprekken met de 'veldwerkers'. Zij vormen onze spiegel bij het formuleren van nieuwe uitdagingen en bij het interpreteren van onze meetresultaten met betrekking tot de aanpak van risicjongeren in Antwerpen.

Omdat we ons beleid meer en meer enten op onze eigen en Vlaamse metingen is het vanzelfsprekend dat we deze metingen zo uniform en vergelijkbaar mogelijk willen hebben. Omdat we in het verleden geen gescheiden registratie voor minder- en meerderjarigen hadden, en Vlaanderen enkel op 30 halve dagen cijfers genereerde, was het nooit mogelijk om vergelijkingen tussen Antwerpse en Vlaamse cijfers te maken. Nadat we vorig schooljaar beslisten om minderjarigen en meerderjarigen te scheiden, bleek dat onze cijfers afweken van de Vlaamse cijfers (30 halve dagen). Na controle stelden we vast dat het Agentschap voor Onderwijsdiensten (AgODi) een andere statische onderverdeling hanteerde dan de Stad Antwerpen.

Terwijl wij, tot en met vorig jaar, voor onze cijfers de gangbare statistische onderverdelingen gebruikten van 1 tot 10, van 11 tot 20, van 21 tot 30, ... , om groepen aan te duiden, werkt AgODi met een indeling van '10 tot en met 29' en '30 en meer'.

Het spreekt voor zich dat afhankelijk van deze indeling de 30^{ste} B-code in de ene of de andere groep valt wat een impact heeft op het cijfermateriaal. Vanaf dit rapport gebruiken we ook in Antwerpen de Vlaamse indeling. Om een vergelijking met vorig schooljaar mogelijk te maken hebben we in dit rapport een herberekening van de cijfers van de vorige schooljaren meegenomen.

Een tweede opportuniteit om de registratie te verbeteren hangt samen met de uitrol van DISCIMUS. Dit registratie-instrument van het Agentschap voor Onderwijsdiensten maakt het mogelijk dat scholen en AgODi constant leerlingengegevens uitwisselen. Met de leerlingengegevens van de scholen en centra zorgt AgODi jaarlijks voor een optimale dienstverlening die essentieel is voor de scholen, de centra voor leerlingenbegeleiding (CLB's), de leerlingen en hun ouders³.

In Antwerpen willen we dit instrument zo efficiënt als mogelijk gebruiken en vragen we vanaf schooljaar 2014-2015 om uniforme regels toe te passen om de spijbelregistratie stadsbreed te verbeteren en de benchmarking te optimaliseren.

² Grafieken door Studiedienst Stadsobservatie gebaseerd op spijbelcijfers 2012-2013, verzameld door de CLB's en het CMP, totaal aantal ingeschreven leerlingen in Antwerpen 2012-2013 van Departement Onderwijs, Databestand Risicjongeren van het CMP.

³ Zie: <http://www.ond.vlaanderen.be/edulex/database/document/document.asp?docid=14347>

Het wordt immers ontzettend moeilijk om verbanden te leggen tussen de cijfers en het beleid op school als registratie en aanpak per school te sterk verschillen. Daarnaast is uniformiteit ook voor leerlingen en ouders van groot belang.

Wat kunt u verwachten in dit rapport?

In dit rapport behandelen we eerst algemeen de specifieke Antwerpse situatie.

Daarna staan we stil bij de spijbelcijfers van het basisonderwijs.

Vervolgens nemen we de cijfers van secundair onderwijs onder de loep.

We bespreken datgene wat er uit de gezamenlijke spijbelcijfers opvalt.

We eindigen dit rapport met een besluit en we bespreken enkele aanbevelingen.

DE ANTWERPSE NORM EN AANPAK

Antwerpen zet in op vroege detectie en hanteert een strenge norm.

Scholen maken melding van onrustwekkende afwezigheden⁴ bij het departement onderwijs vanaf 30-B codes (of 30 halve dagen ongewettigde afwezigheid). Antwerpen kiest ervoor om de registratie te starten vanaf 10 B-codes. Zo kunnen we sneller en meer acties richten op beginnend spijbelgedrag.

De Antwerpse norm vormt een hefboom om de verschillende partners sterker te sensibiliseren voor een zo vroeg mogelijke aanpak. Het transparant maken van ieders aandeel in de aanpak op het vlak van preventie, detectie en opvolging heeft het mogelijk gemaakt om te komen tot een 'gedragen' spijbelactieplan dat onder impuls van het Antwerps Jeugdparket niet enkel in de stad maar ook in de provincie Antwerpen werd uitgerold. Op dit moment zijn we een afstemmingsronde bezig om het spijbelactieplan aan te passen aan het nieuwe decreet 'Integrale Jeugdhulp'⁵, dat in werking ging op 1 maart 2014.

Om snel en adequaat te kunnen reageren op ongewettigde afwezigheden zijn een goede detectie, interpretatie van het 'spijbelsignaal' en een goede opvolging onontbeerlijk. Sinds de opstart van het CMP in 2003 wordt er onderzoek gedaan naar het spijbelgedrag van de Antwerpse schoolgaande jongeren. Naast het opvragen van de cijfers wordt ook gezocht naar goede praktijkvoorbeelden op het vlak van spijbelpreventie en opvolging.

In samenwerking met de CLB's, worden twee keer per jaar de spijbelcijfers aan alle Antwerpse scholen opgevraagd. Alle in een Antwerpse school ingeschreven leerlingen (de leerplichtige kleuters, alle leerlingen lager onderwijs, voltijds en deeltijds secundair onderwijs) waarvoor 10 of meer B-codes door de school werden opgetekend, worden geregistreerd. Voor het secundair onderwijs omvat dit dus niet enkel de leerplichtige maar ook de meerderjarige spijbelaars. Deze registratie maakt het mogelijk om spijbelrapporten voor de stad en spijbelspiegels⁶ per school te genereren en om jongeren over schooljaren heen op te volgen zodat sneller ingegrepen kan worden wanneer een 'bekende' spijbelaar opnieuw aan het spijbelen slaat.

⁴ Ongewettigde afwezigheden worden verder ook benoemd als B-codes. 1 B-code staat gelijk aan een halve dag ongewettigde afwezigheid

⁵ <https://wvg.vlaanderen.be/jongerenwelzijn/nieuws/2013/6/12/decreet-integrale-jeugdhulp/>

⁶ Spijbelspiegel: gegevens betreffende het spijbelgedrag op een bepaalde school

Spijbelgedrag wordt gezien als symptoomgedrag. Een jongere die spijbelt, is een jongere die bewust of onbewust te kennen geeft dat er iets mis is. Een foute studiekeuze, faalangst, het slachtoffer zijn van pestgedrag, de sfeer op school, de interactie met de leerkracht... Vaak is er sprake van risicofactoren op de verschillende levensdomeinen van een jongere. Daarom is er niet alleen de focus op de jongere (en zijn gedrag), maar ook op de omgeving waarmee hij/zij interageert.

Spijbelgedrag aanpakken is op zoek gaan naar oorzaken en oplossingen op die domeinen waar een jongere dreigt vast te lopen. Hoe sneller we kunnen interveniëren, hoe groter de kans op succes.

Alle scholen, CLB's, begeleiders bij jeugdinterventie, de politie, justitie en andere (stad)diensten die beroepsmatig met jongeren in contact komen, kunnen jongeren met een problematische schoolloopbaan bij het CMP aanmelden. Het CMP zorgt in overleg met alle op de jongeren betrokkenen partners voor een aangepast ondersteuningsaanbod.

Scholen samen met hun CLB's zijn de facto de belangrijkste aanmelders. Scholen besteden veel aandacht aan hun spijbelbeleid. Om hen hierin te ondersteunen en te begeleiden werd in 2008 een spijbelambtenaar aangesteld. De spijbelambtenaar ondersteunt en adviseert scholen in de uitwerking van hun spijbelbeleid en werkt hiervoor nauw samen met de schoolteams en de CLB-medewerkers.

Aan de hand van 'spijbelspiegels' (gegevens betreffende het spijbelgedrag van de leerlingen op een bepaalde school), nulmetingen (vragenlijst die de spijbelaanpak in een school transparant maakt), aanwezigheidslijsten en overlegmomenten krijgen scholen inzicht in de spijbelaanpak op hun school. Samen met de spijbelambtenaar bekijken zij waar het spijbelbeleid aangepast, bijgestuurd of verder uitgewerkt kan worden.

Als 'externe' kan de spijbelambtenaar immers vanuit een ander perspectief naar de aanpak van de school kijken. Hij heeft aandacht voor (algemeen) preventieve maatregelen en sensibilisering. Samen met het schoolteam gaat hij op zoek naar haalbare alternatieven op de bestaande aanpak. Hij kan de school een 'benchmark' bieden, goede modellen van aanpak die in gelijkaardige scholen in gelijkaardige omstandigheden goede resultaten opleveren toelichten en waar gevraagd de implementatie ervan ondersteunen.

Naast het adviseren en begeleiden van scholen, het geven van vormingssessies aan lerarenopleidingen, CLB's en andere partners, en het werken aan het lokale en bovenlokale spijbelbeleid, is hij ook de aanspreekpersoon bij Stad Antwerpen voor alle vragen over spijbelen.

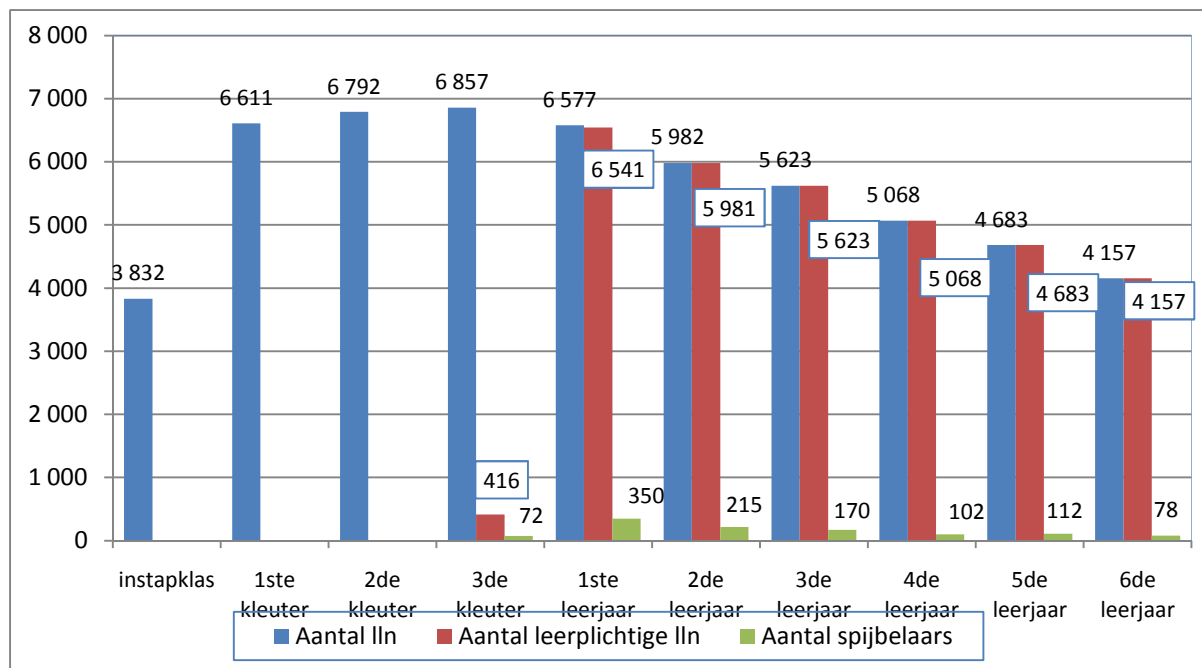
Het basisonderwijs

Algemeen in het basisonderwijs

Sinds het schooljaar 2007-2008 wordt het spijbelgedrag in het basisonderwijs geregistreerd in opdracht van het CMP. Net als in het secundair onderwijs wordt het CLB ingeschakeld voor het verzamelen van de gegevens in hun scholen.

Jaarlijks beginnen er meer dan zesduizend leerlingen⁷ in het basisonderwijs. In het schooljaar 2012-2013 waren er 58.755 leerlingen ingeschreven in het basisonderwijs, hiervan waren er 34.895 leerplichtige leerlingen. In het gewoon basisonderwijs hebben we 56.182 leerlingen waarvan er 32.469 leerplichtig zijn.

Grafiek 1: Basisonderwijs

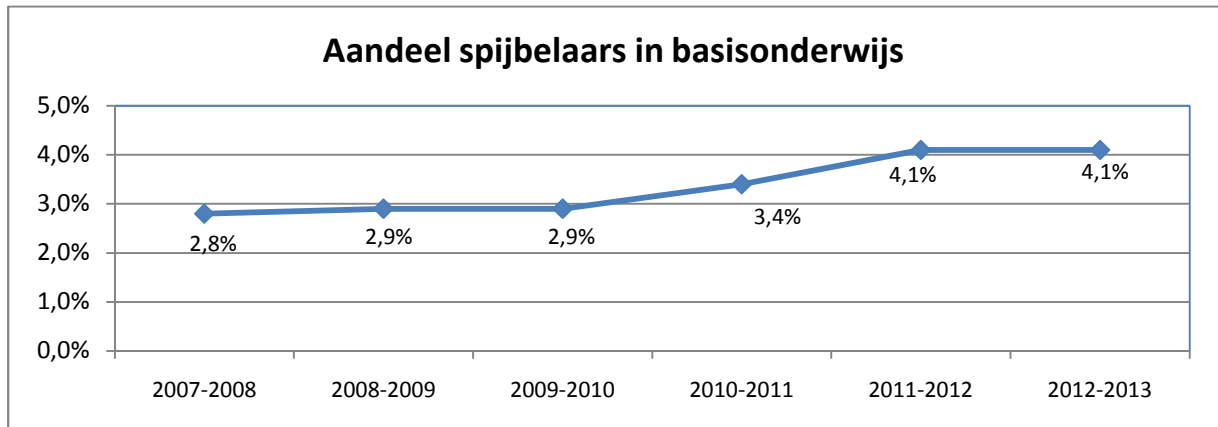


In het basisonderwijs zijn er voor schooljaar 2012-2013 in het totaal 1.428 leerlingen met 10 halve dagen of meer ongewettigde afwezigheden. Dit op een totaal van 34.895 leerplichtige leerlingen. Het gaat over 4,1% van alle leerlingen in het basisonderwijs.

⁷ Cfr. Capaciteitstekort

Ongewettigde afwezigheden in het basisonderwijs

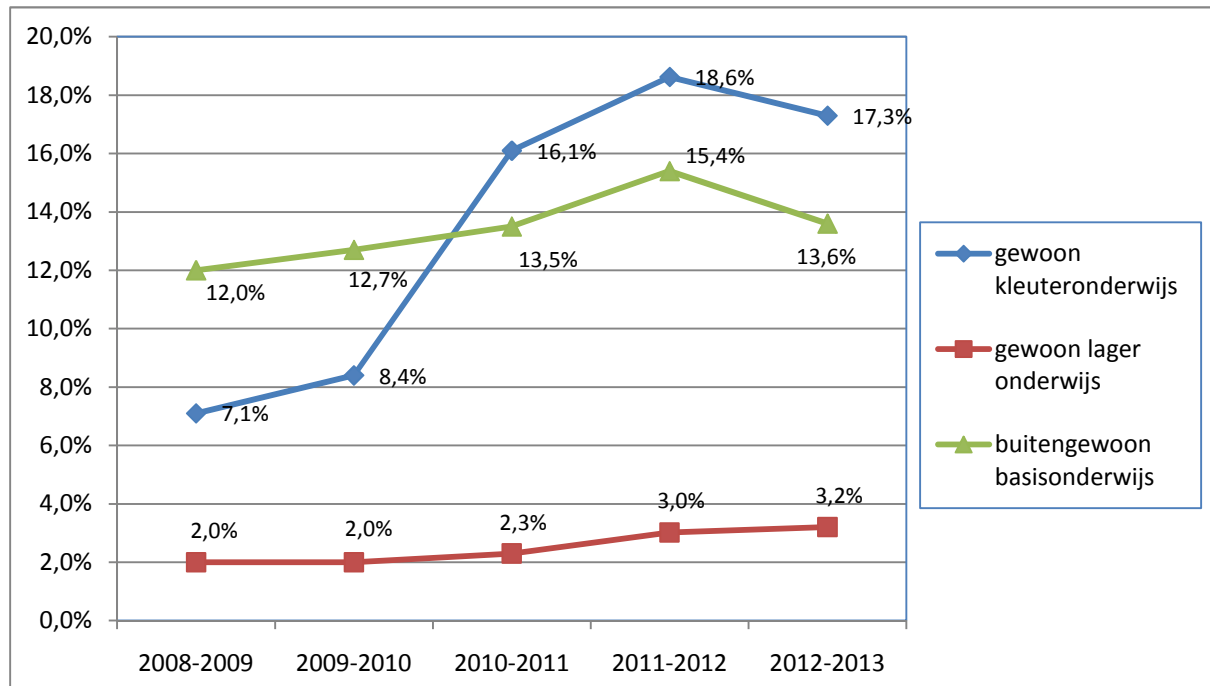
Grafiek 2: Ongewettigde afwezigheden in het basisonderwijs



Het aantal ongewettigde afwezigheden in het basisonderwijs is het laatste schooljaar status quo ten opzichte van het vorige schooljaar.

Opgedeeld naar hoofdstructuren, zoals hieronder te zien in grafiek 3, kunnen we volgend onderscheid maken: in het gewoon basisonderwijs gaat het over 3,4% leerlingen met ongewettigde afwezigheden, in het buitengewoon basisonderwijs meten we 13,6% leerlingen met ongewettigde afwezigheden. Bij de leerplichtige kleuters gaat het over 17,3%. Er dient rekening gehouden te worden met de absolute lage aantallen in het kleuteronderwijs (72 op 416).

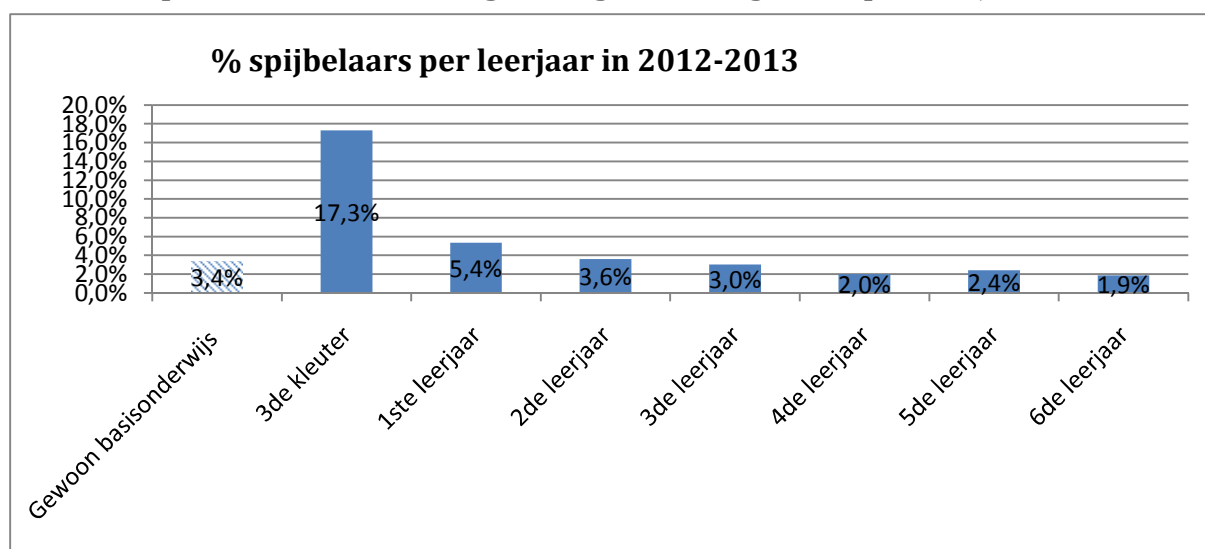
Grafiek 3: ongewettigde afwezigheden opgedeeld naar hoofdstructuur



Impact van leerplichtige kleuters en 1ste leerjaar-leerlingen

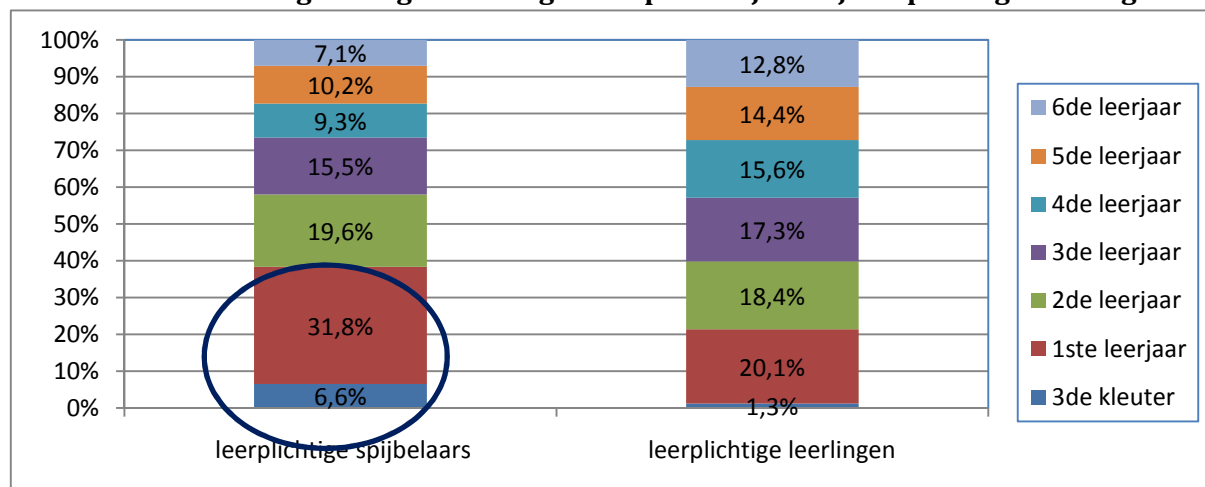
De spijbelproblematiek⁸ is in absolute cijfers niet alarmerend. Al verschillende jaren wordt er opgemerkt dat het aandeel ongewettigde afwezigheden binnen hun leerjaar procentueel gezien het hoogst is bij de groep leerplichtige kleuters en bij de leerlingen in het eerste leerjaar van het lager onderwijs met respectievelijk 17,3% en 5,4%. In onderstaande grafiek ziet u de betreffende cijfers voor alle leerjaren.

Grafiek 4: procentueel aantal ongewettigde afwezigheden per leerjaar



Van alle problematische afwezigheden in het gewoon basisonderwijs zit 31,8% in het eerste leerjaar en 6,6% in de derde kleuterklas. Het totaal aantal ongewettigde afwezigheden wordt het sterkst beïnvloed door de cijfers uit de derde kleuterklas en het eerste leerjaar. Zoals grafiek 5 duidelijk laat zien zorgen zij samen voor 38,4% van het totaal.

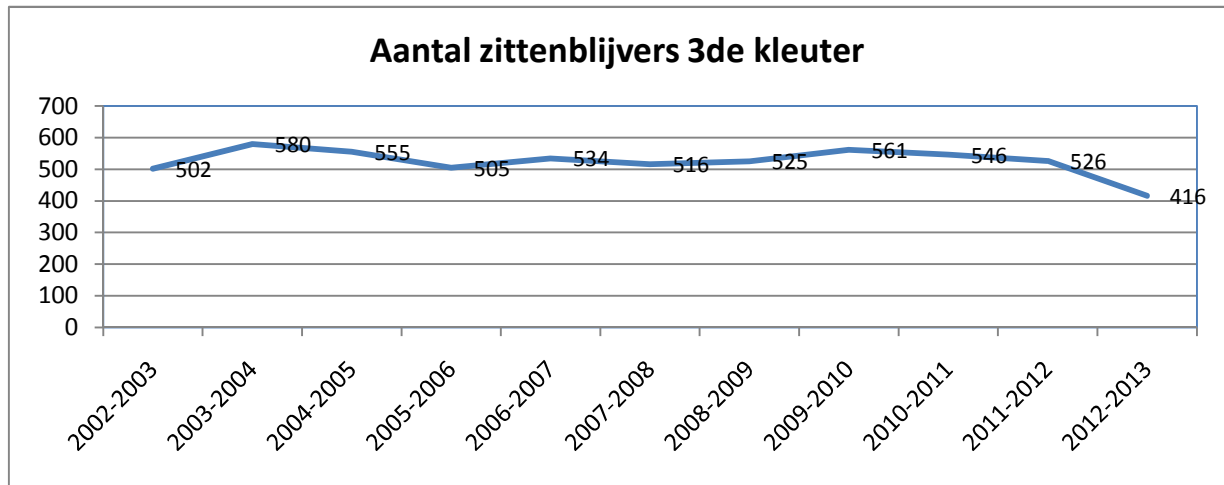
Grafiek 5: aandeel ongewettigde afwezigheden per leerjaar bij leerplichtige leerlingen



⁸ Voor het basisonderwijs spreken we van "problematische afwezigheden" i.p.v. over spijbelen, omdat spijbelen een actieve rol vereist en bij -12 jarigen het veeleer de ouder is die het kind niet naar school brengt.

Evolutie zittenblijven bij de leerplichtige kleuters

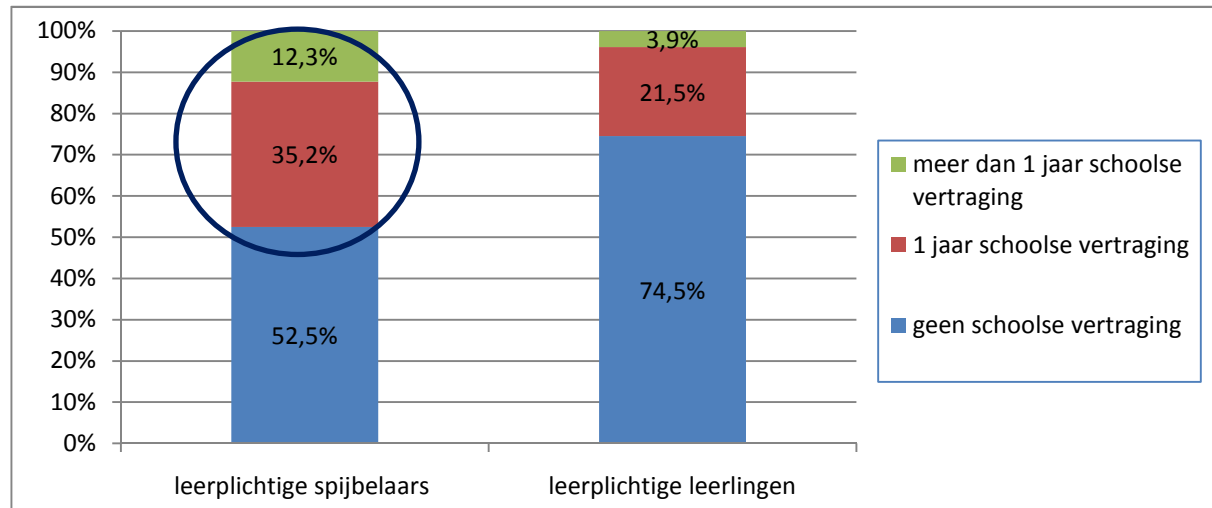
Grafiek 6: Evolutie zittenblijven bij de leerplichtige kleuters



In het schooljaar 2012-2013 hebben we voor het eerst sinds onze metingen minder dan 500 leerplichtige kleuters met schoolse vertraging. Dit is een stevige daling (20,1%) ten opzichte van het voorgaande schooljaar, zeker als we meenemen dat er 204 kleuters meer in de 3 de kleuterklas zitten dan vorig schooljaar.

Ongewettigde afwezigheden en schoolse vertraging

Grafiek 7: Ongewettigde afwezigheden en schoolse vertraging



Ook voor het basisonderwijs plaatsen we de cijfers van ongewettigde afwezigheden en schoolse vertraging naast elkaar. Om de analyse mogelijk te maken wordt er enkel gekeken naar het gewoon basisonderwijs⁹.

⁹ Dus zonder het buitengewoon lager onderwijs

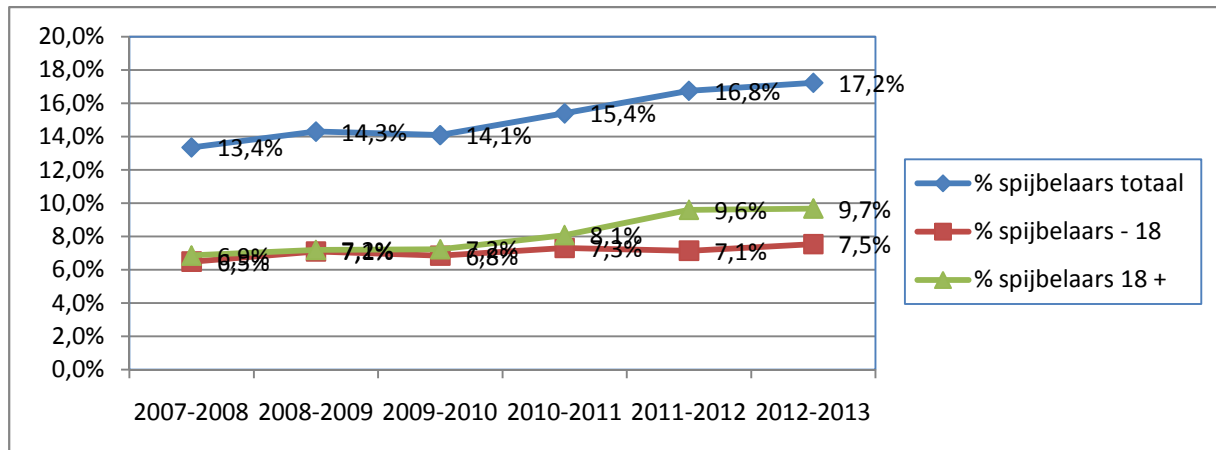
Iets minder dan de helft, namelijk 47,5%, van de leerplichtige leerlingen met ongewettigde afwezigheden zijn één of meerdere jaren schools vertraagd. Dit tegenover 25,4% schoolse vertraging bij alle leerplichtige leerlingen.

De correlatie tussen zittenblijven en ongewettigde afwezigheden is bijna dubbel zo groot dan de correlatie zittenblijven bij alle leerplichtige leerlingen.

Het secundair onderwijs

Evolutie bij de spijbelaars

Grafiek 1. Totaal aantal spijbelaars¹⁰

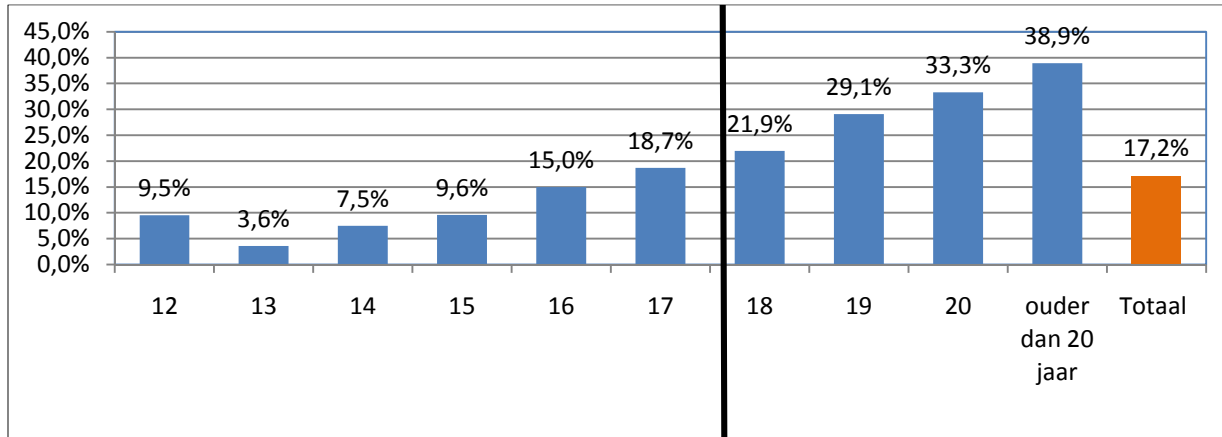


Bij de spijbelcijfers uit het secundair onderwijs merken we dat de globale stijging die sinds schooljaar 2009-2010 telkens net geen 1,5% bedroeg nu terugvalt naar minder dan een 0,5 %. De stijging van de vorige jaren die voor een substantieel deel toe te schrijven was aan het spijbelgedrag van meerderjarigen lijkt quasi gestopt

Dit is een erg belangrijk fenomeen omdat een aanzienlijk deel, ruim één derde, van de totale leerlingenpopulatie binnen het secundair onderwijs meerderjarig is. Als we daarenboven het totaal aantal spijbelaars opdelen naar leeftijd, dan zien we dat het aandeel spijbelaars in de groep 'meerderjarigen' groter is dan bij de leerplichtige leerlingen. Van alle spijbelaars is 56,2% meerderjarig en 43,8% van alle spijbelaars zijn minderjarig. De meerderjarigen nemen dus méér dan de helft van alle spijbeldossiers voor hun rekening.

¹⁰ Schooljaar 2010-2011: 5.669 op 36.821, schooljaar 2011-2012: 6.144 op 36.679, schooljaar 2012-2013: 6.329 spijbelaars op 36.745 leerlingen.

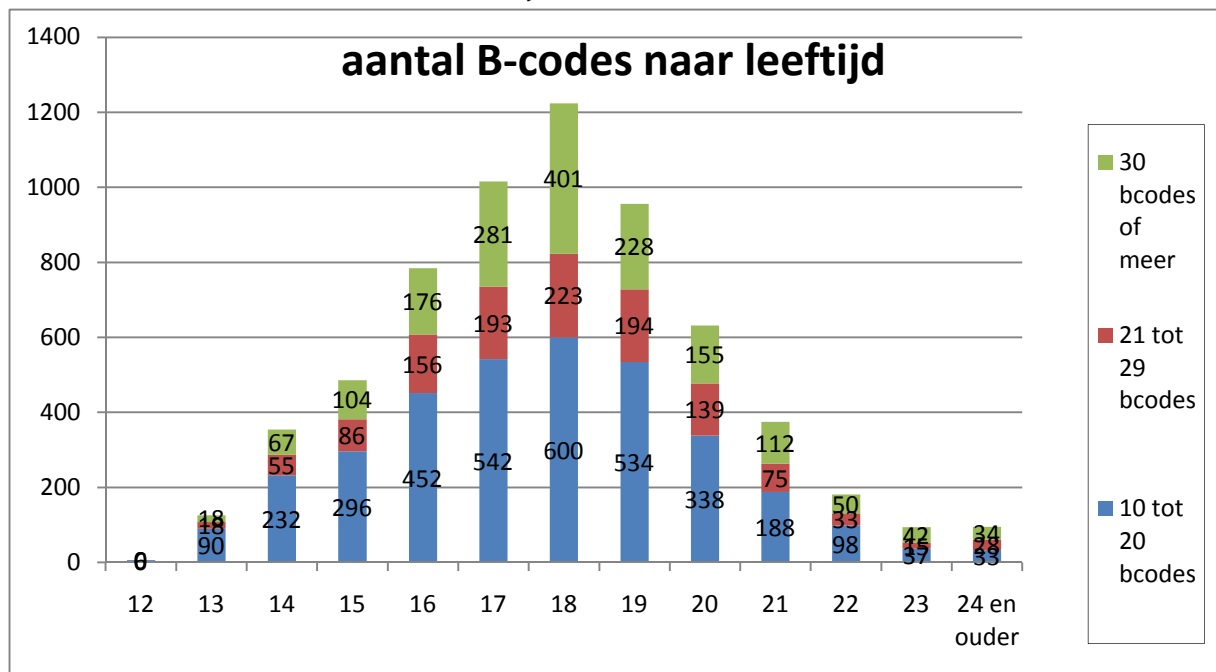
Grafiek 2: Opdeling van spijbelaars secundair onderwijs volgens leeftijd



Opvallend is hier zeker dat hoe ouder de leerlingen zijn, hoe meer ze (binnen hun leeftijdsgroep) spijbelen¹¹.

Bekijken we het aantal B-codes per leeftijdscategorie (zie grafiek 3), dan zien we een piek op achttienjarige leeftijd.

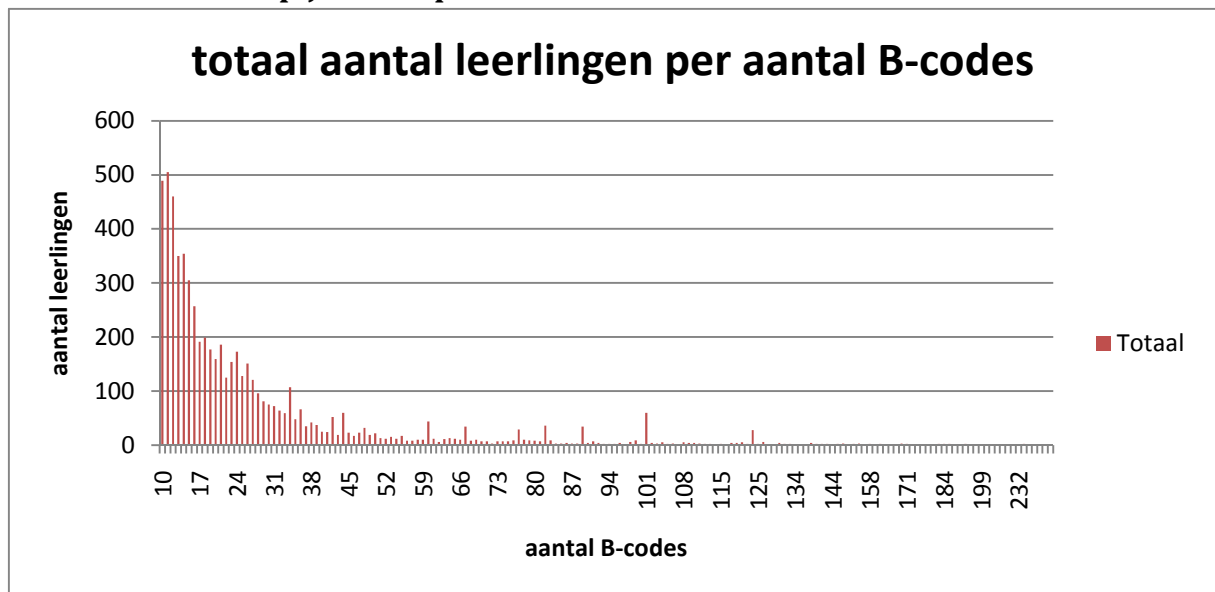
Grafiek 3: aantal B-codes naar leeftijd



In grafiek 4 hieronder geven we het totaal aantal leerlingen per aantal B-codes weer. We zien dat een groot deel van deze spijbelaars zeer dicht bij de 10 B-codes blijft. In de grafiek merken we zeer duidelijk de exponentiële daling naarmate het 'pakket B-codes' groter wordt.

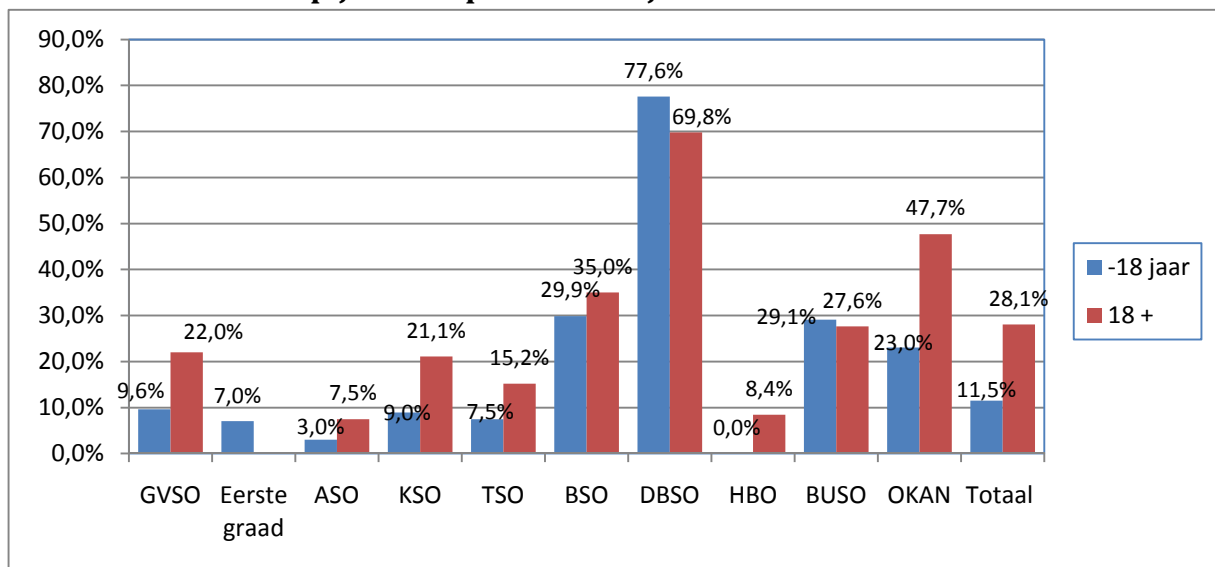
¹¹ Voor de 12-jarigen gaat het over kleine aantallen waardoor er sneller een hoger getal percentage verschijnt. Het gaat hier effectief maar om 6 spijbelaars in deze groep van 12-jarigen

Grafiek 4: Aantal spijbelaars per B-code



Als we de cijfers in grafiek 5 bekijken, dan merken we bijna in alle onderwijsvormen het aandeel minderjarige spijbelaars kleiner is dan het aandeel van de meerderjarige spijbelaars, uitgezonderd bij de leerlingen van het deeltijds beroeps secundair onderwijs (DBSO) en het buitengewoon secundair onderwijs (BuSO).

Grafiek 5: Aandeel spijbelaars per onderwijsvorm¹²



¹² GVSO: Gewoon Voltijds Secundair Onderwijs – is de verzamelgroep van volgende onderwijsvormen: eerste graad, ASO, KSO, TSO, BSO; OKAN eerste graad (1^e en 2^e jaar A, 1^e jaar B en Beroepsvoorbereidend leerjaar); ASO: Algemeen Secundair Onderwijs; KSO: Kt Secundair Onderwijs; TSO: Technisch Secundair Onderwijs; BSO: Beroeps Secundair Onderwijs; OKAN: Onthaal Klas Anderstalige Nieuwkomers; HBO: Hoger Beroeps Onderwijs, DBSO: Deeltijds Beroeps Secundair Onderwijs

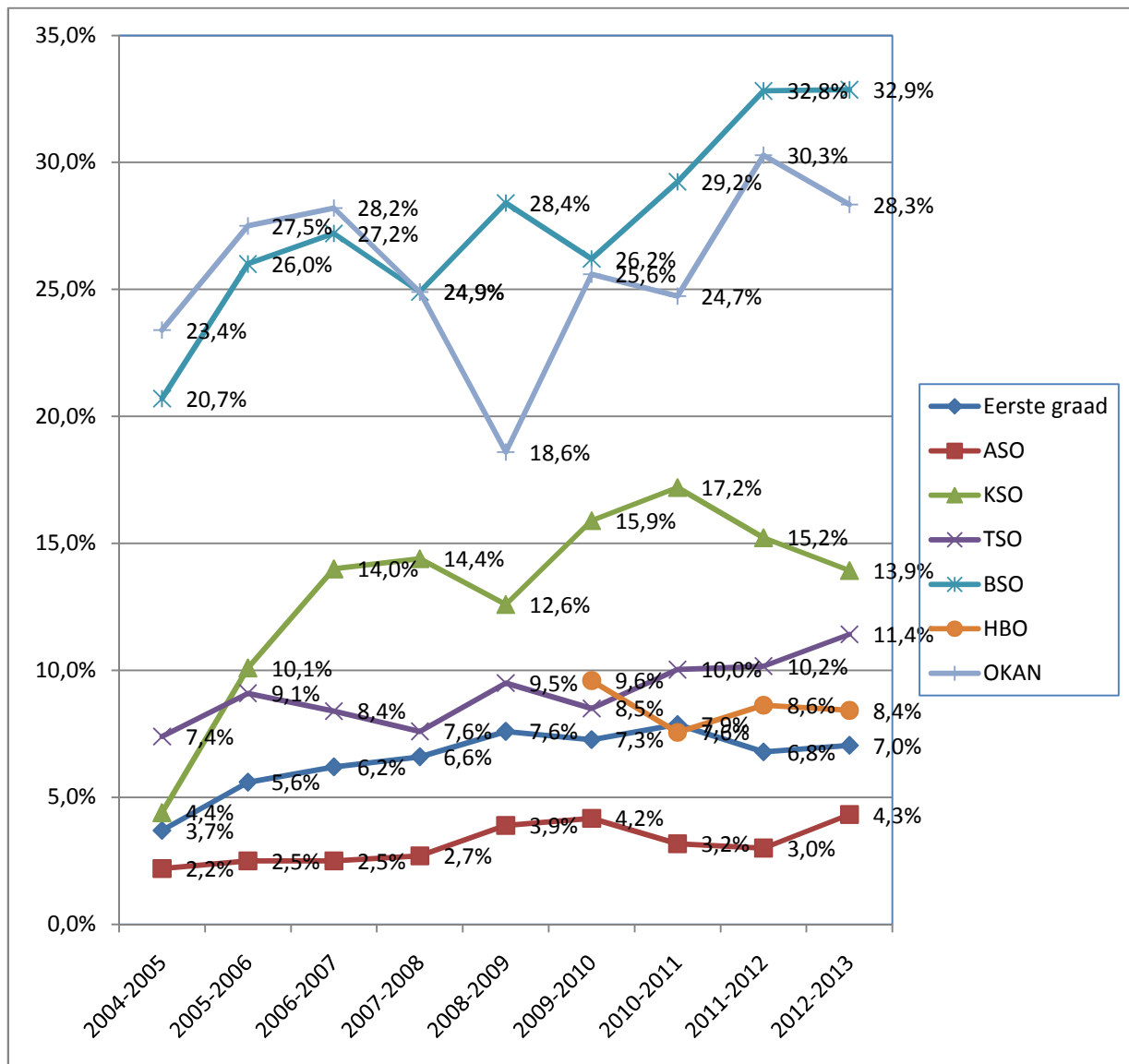
Tabel 1: Aandeel spijbelaars per onderwijsvorm (in absolute cijfers)

	Totaal		Leerplicht		Meerderjarig	
	Aantal spijbelaars	Aantal lln	Aantal spijbelaars	Aantal lln	Aantal spijbelaars	Aantal lln
G V S O	4.472	33.055	2.174	22.599	2.298	10.456
1ste graad ¹³	702	9.960	700	9.958	2	2
ASO	330	7.625	164	5.404	166	2.221
KSO	182	1.306	69	770	113	536
SO	678	5.937	216	2.890	462	3.047
BSO	2.321	7.063	879	2.943	1.442	4.120
OKAN	229	808	146	634	83	174
HBO	30	356	0	0	30	356
BUSO	516	1.808	325	1.117	191	691
DBSO	1.341	1.882	273	352	1.068	1.530
Totaal	6.329	36.745	2.772	24.068	3.557	12.677

In tabel 1 zien we dat het aantal leerlingen in ASO en BSO ongeveer even groot is, maar dat het aantal spijbelaars, en de leeftjidsverdeling (minderjarig-meerderjarig) in de respectievelijke onderwijsvormen extreem anders is. De groep BSO-spijbelaars is een zevenvoud van de groep ASO-spijbelaars. Ook verontrustend blijft het grote aantal spijbelaars bij DBSO-leerlingen.

¹³ Bij meerderjarige eerste graad jongeren zijn de aantallen te laag (2 meerderjarige spijbelaar op 2 meerderjarige leerlingen) om statistisch relevant te zijn.

Grafiek 6: Spijbelevolutie GVSO¹⁴ per onderwijsvorm



In grafiek 6 tonen we voor de onderwijsvormen binnen het GVSO de evolutie sinds 2004. Hier zien we duidelijk een sterk afremmen van de stijging in het BSO wat correleert met de globale cijfers voor de meerderjarigen. Het ASO zit met 4,3% terug op het niveau van 2009-2010 en ook in TSO zien we toename. Het onthaalonderwijs (OKAN) springt net als vorig jaar in het oog met haar grillig parcours, wat te wijten is aan de relatief kleine aantallen die statistisch gemakkelijker onderhevig zijn aan procentuele schommelingen.

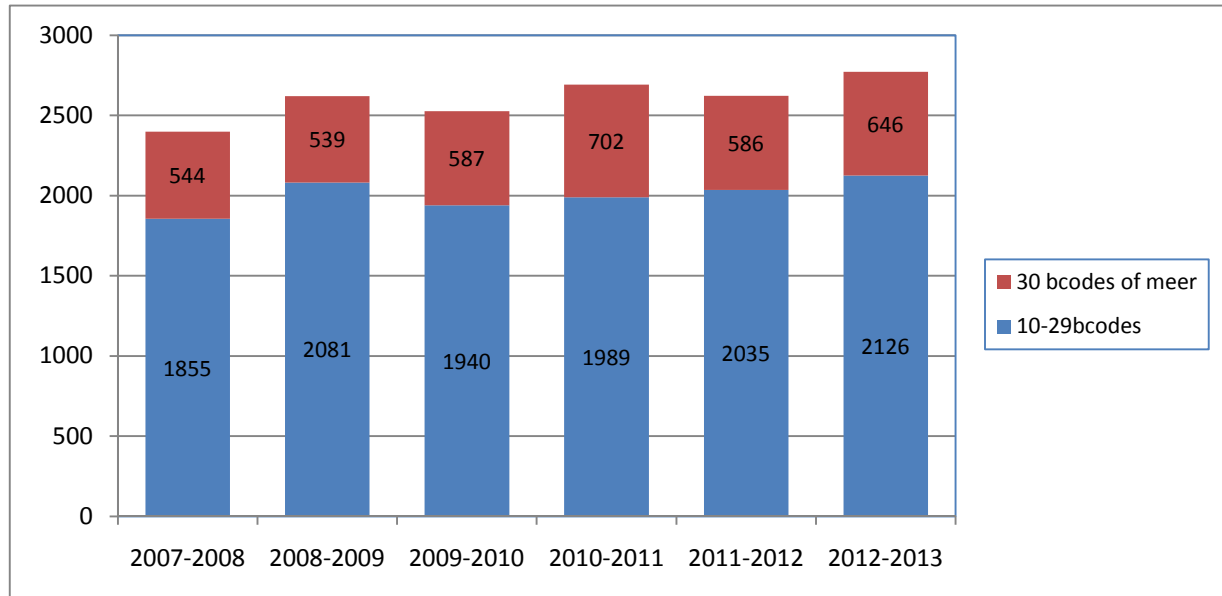
Leerplichtige spijbelaars

Voor het schooljaar 2012-2013 werden er 2.772 leerplichtige leerlingen geregistreerd met 10 of meer B-codes. (op een totaal van 24.068 ingeschreven leerplichtige leerlingen).

¹⁴ Gewoon voltijds secundair onderwijs

De cijfers¹⁵, die ook voor de vorige jaren aangepast zijn om een vergelijkend beeld te hebben, laten zien dat er een stijging is met 151 leerlingen, waarvan er zich 60 situeren in de groep hardnekkige spijbelaars en 91 in de groep 'risico'-spijbelaars.

Grafiek 7: Aantal leerplichtige spijbelaars opgedeeld naar aantal B-codes¹⁶



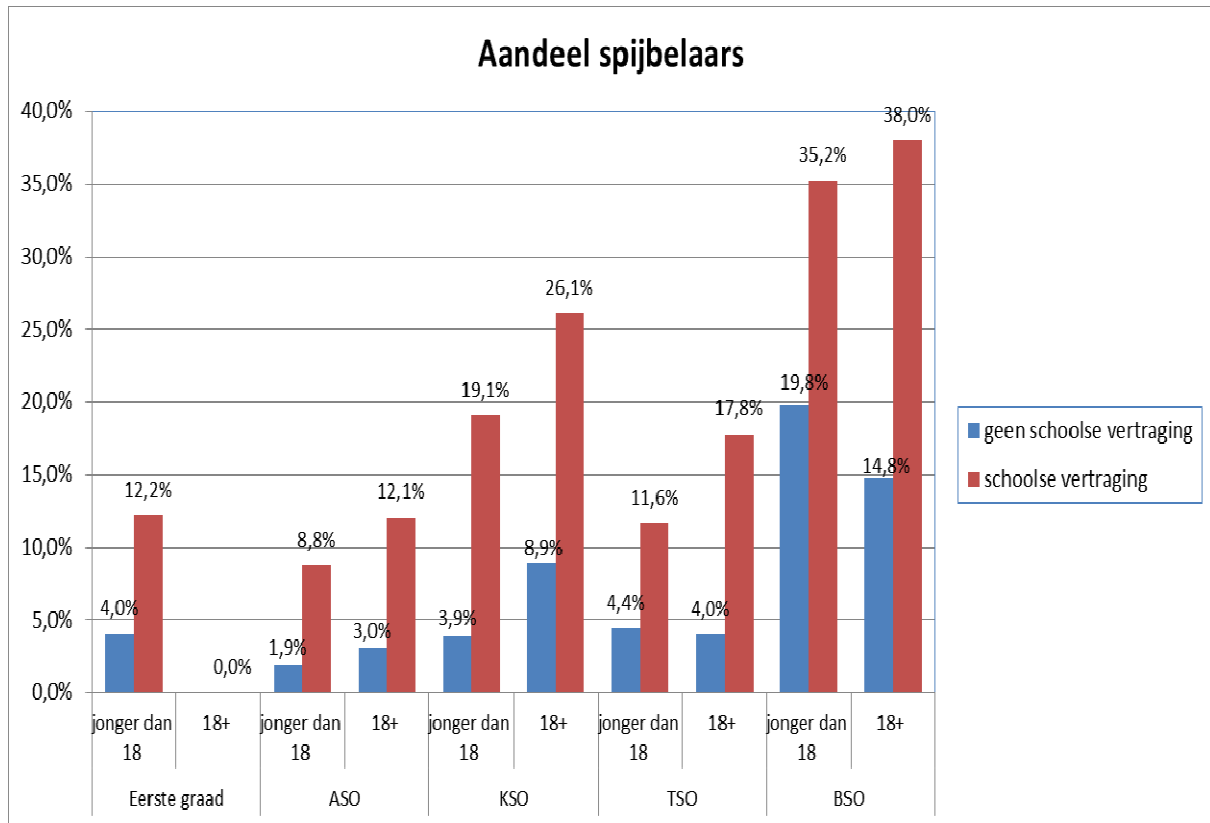
¹⁵ Zie inleiding blz 6-7.

¹⁶ In deze grafiek zien we de vanaf schooljaar 2007-2008 aangepaste cijfers zoals beschreven in de inleiding.

Correlatie tussen spijbelaars en schoolse vertraging

Sinds enkele jaren wordt naast spijbelen ook de schoolse vertraging¹⁷ in kaart gebracht.

Grafiek 8: Aandeel spijbelaars naar schoolse vertraging



De grafiek maakt duidelijk dat in alle onderwijsvormen er een verband is tussen spijbelen en schoolse vertraging.

Schoolse vertraging komt meer voor bij spijbelaars, dan bij niet-spijbelaars. We kunnen ook zeggen dat spijbelaars meer schools vertraagd zijn dan niet-spijbelaars.

Als we verder kijken naar de absolute aantallen in tabel 2 wordt de verhouding nog duidelijker gesteld. Opvallend is dat méér dan de helft van de spijbelende leerlingen die schools vertraagd zijn, binnen het BSO school lopen.

In tabel 2 geven de totalen (eerste graad, ASO, KSO, TSO en BSO) een duidelijk verschil tussen de groep zonder schoolse vertraging (784 leerlingen) die spijbelt en de groep die wel schools vertraagd is (3.429 leerlingen) en spijbelt.

Wat daarnaast opvalt, is dat van de totale groep leerlingen het aandeel leerlingen die schools vertraagd zijn (15.497) bijna even groot is dan het aandeel leerlingen dat geen schoolse vertraging opliep (16.394). In elke onderwijsvorm is er duidelijk meer schoolse vertraging bij leerlingen die spijbelen dan bij leerlingen die niet spijbelen.

¹⁷ Zie: <http://www.antwerpen.be/eCache/OND/81/06/059.c3ViPTgxMDYwNTk.html>

Tabel 2: aandeel spijbelaars naar schoolse vertraging

	geen schoolse vertraging			schoolse vertraging		
	# lln	# spijbelaars	% spijbelaars	# lln	# spijbelaars	% spijbelaars
1 ^{ste} graad	6.281	252	4,0%	3.679	450	12,2%
ASO	5.640	120	2,1%	1.985	210	10,6%
KSO	670	34	5,1%	636	148	23,3%
TSO	2.248	97	4,3%	3.689	581	15,7%
BSO	1.555	281	18,1%	5.508	2.040	37,0%
Totaal	16.394	784	4,8%	15.497	3.429	22,1%

Opvallend uit de spijbelcijfers, mogelijke verklaringen en de aanpak.

Algemeen

Ongeveer 90% van de schoolgaande jongeren blijft eerder zelden (niet tot minder dan 10 ½ dagen per schooljaar) ongewettigd afwezig. Dit is een goede zaak.

We focussen ons in dit rapport voornamelijk op die minderheid van 8 à 10 % van jongeren die wel 10 of meer ½ dagen per schooljaar ongewettigd afwezig zijn. We beschrijven kort wat opvalt en geven, waar we kunnen, een aantal mogelijke verklaringen die we baseren op de cijfers, de gesprekken met de professionals op school, de dossiers van risicojongeren, overlegvergaderingen tussen verschillende sectoren e.d.

Ongewettigde afwezigheden in het basisonderwijs

Een interessante vaststelling is dat we dit schooljaar één vijfde minder kleuters hebben die schools vertraagd zijn .

In het basisonderwijs merken we dat er bij de leerplichtige kleuters en in het eerste leerjaar (respectievelijk 72 op 416 en 350 op 6541) in verhouding meer ongewettigde afwezigheden opgetekend worden dan in de andere leerjaren. Mogelijke oorzaken¹⁸ hiervan zijn nog steeds 'het verlengd kleuterschooleffect' waar ouders de kinderen nog gemakkelijker thuishouden omdat ze nog jong zijn. Het behalen van een diploma staat nog veraf. Ook de administratieve regels van scholen en de verschillen tussen scholen i.v.m. wettigen van afwezigheden maken het voor ouders soms complex.

Om schoolse vertraging aan het begin van het basisonderwijs aan te pakken, willen we daarom met de kleuter- en basisscholen extra inzetten op de (ouders van leerplichtige) kleuters en kinderen uit het eerste leerjaar die vaak ongewettigd afwezig blijven. Een gerichte sensibilisering van de ouders is een goed vertrekpunt om de ongewettigde afwezigheden en indirect ook het zittenblijven aan te pakken. Het feit dat we dit schooljaar een significante daling hebben van het aantal kindjes, dat zitten blijft is alvast positief.

(Kans)armoede wordt ook als oorzaak gezien van ongewettigde afwezigheden, zeker als er onvoldoende financiële middelen¹⁹ zijn om naar een dokter te gaan. Met de nieuwe regelgeving i.v.m. de aanpak van het luxeverzuim, waarbij voor afwezigheden voor en na schoolvakanties altijd doktersattesten worden verwacht, zal dit probleem zich nog scherper stellen.²⁰

Scholen geven meer en meer aan dat **eenoudergezinnen** het moeilijker hebben om beroep te doen op een sociaal vangnet als één van de kinderen of zijzelf ziek zijn, en de kinderen toch op

¹⁸ Vanuit dossieranalyse en rondvraag bij verschillende scholen

¹⁹ Deze problematiek doet zich ook voor in het secundair onderwijs

²⁰ Omzendbrief: Afwezigheden van leerlingen in het basisonderwijs,

<http://www.ond.vlaanderen.be/edulex/database/document/document.asp?docid=13281>, punt 3.

school moeten geraken. Het is ook moeilijker als er kinderen uit één gezin op verschillende scholen moeten schoollopen, zeker als de toegewezen scholen door capaciteitsproblemen in de buurt waar men woont ver uit elkaar gelegen zijn²¹.

Leerplichtige leerlingen versus niet-leerplichtige leerlingen in het secundair onderwijs

In alle onderwijsvormen wordt procentueel meer gespijbeld door meerderjarigen dan door minderjarige leerlingen behalve in het DBSO (en BUSO). In absolute aantallen zijn er echter meer minderjarige dan meerderjarige spijbelaars.

We blijven met onze aanpak dan ook inzetten op alle leerlingen, maar focussen met het spijbelactieplan vooral op de leerplichtleerlingen. Het 'leerplichtig' zijn is trouwens in veel gevallen een voorwaarde om ondersteunende en activerende maatregelen te ontvangen.

De kracht is dat verschillende actoren²², elk vanuit hun eigen kader en werking, een ondersteuningsaanbod kunnen bieden voor de jongere en zijn/haar context om uitval te voorkomen. Ook de projecten binnen het forum uitvalpreventie²³ focussen vooral op de minderjarige leerlingen²⁴ en willen voornamelijk dreigende schooluitval tegengaan met hun coaching- en opvangaanbod.

De cijfers geven aan jongeren rond de leeftijd van 18 jaar, het meeste spijbelgedrag vertonen. We willen hier, in lijn met het Antwerps plan tegen jeugdwerkloosheid "Jongerenaanbod" en de Vlaamse plannen om 'Vroegtijdig School Verlaten' aan te pakken, op inzetten met een proefproject in het BSO. Bij spijbelgedrag zullen 17-jarigen met 2 jaar schoolvertraging aangesproken worden voor de opmaak van een persoonlijk ontwikkelingsplan (POP) waarin we naast extra begeleiding ook duidelijke verwachtingen naar de jongeren toe meenemen. We willen zo tijdig ingrijpen en bijsturen zodat jongeren wel tot een kwalificatie komen. Dit project wordt vorm gegeven in samenwerking met de dienst algemeen onderwijsbeleid van de stad, de centra voor leerlingenbegeleiding (CLB), het OCMW, de VDAB, het Vlaamse departement onderwijs en een aantal Antwerpse BSO scholen.

Daarnaast blijven we scholen via projecten ook ondersteunen in de ontwikkeling van hun beleidsvoerend vermogen en bouwen we een expertisenetwerk met scholen en onderwijsbegeleiding in het kader van leerloopbaanbegeleiding om de risico's op spijbelen, schoolse vertraging en uitval zo vroeg als mogelijk aan te pakken.

²¹ Gebaseerd op mondelinge gesprekken met scholen.

²² De partners beschreven in het spijbelactieplan, de partners van de projecten uitvalpreventie, maar ook OCMW, diensten uit sector Jeugd, ...

²³ Zie ook www.antwerpen.be/onderwijs → uitvalpreventie

²⁴ Behalve het jongerencoachingsproject dat een aanbod doet voor jongeren ingeschreven in een school. Dus ook meerderjarige leerlingen in de specifieke aandachtswijken.

Spijbelen in de verschillende onderwijsvormen

Wanneer we de verschillende onderwijsvormen vergelijken, merken we dat er in het ASO procentueel nog steeds het minst wordt gespijbeld. We registreren dit schooljaar wel een stijging die ASO terug op het niveau brengt van cijfers van het schooljaar 2009-2010. De stijging is te wijten aan de beide groepen, minderjarigen en meerderjarigen, waarbij ze, proportioneel gezien, allebei even sterk in bijdragen.

In het KSO zien we de tweede jaar op rij de sterkste daling van het aantal spijselaars. Daarnaast noteren we de hoge procentuele cijfers in het BSO en bij OKAN. In het BSO valt het grote aandeel ($\pm 2/3$) meerderjarige spijselaars binnen de eigen leeftijdsgroep op dat zo goed als status quo blijft t.o.v. het vorige schooljaar. OKAN maakt een knik in de goede richting dit schooljaar. TSO stijgt van 10,2% naar 11,4%; eerste graad en HBO blijven status quo.

In het DBSO registreren we al jaren het hoogste percentage spijselaars maar wat opvalt, is dat meerderjarige leerlingen hier minder spijselen dan de leerplichtige leerlingen. Vermoedelijk komt dit door een meer bewuste keuze die de jongeren maken op latere leeftijd om een kwalificatie te willen behalen, die hun kansen op de arbeidsmarkt vergroten.

De motivatie van deze leerlingen is waarschijnlijk groter wat een positief effect heeft op hun aanwezigheid. Mogelijk vormen de hoge jeugdwerkloosheidscijfers / de verminderde tewerkstellingsmogelijkheden ten gevolge van de crisis ook een factor voor jongeren om op school te blijven om alsnog een kwalificatie te behalen. De spijselcijfers in het DBSO zijn uiteindelijk onaanvaardbaar hoog. Het DBSO blijft de onderwijsvorm waarvoor jongeren te vaak kiezen vanuit een negatieve motivatie²⁵ of waar ze ten gevolge van het watervaleffect terecht komen. (dit geldt gedeeltelijk ook voor de leerlingen van het BSO)

Het voltijds engagement met de daaraan gekoppelde trajectmogelijkheden²⁶ bieden een aanbod om aan de arbeids- en sociale vaardigheden van jongeren te werken.

Het aantal spijseldagen

Als we het totaal aantal halve spijseldagen opsplitsen naar het aantal B-codes gegenereerd per leerling, merken we dat de grootste groep zich zeer dicht bevindt rond 10 B-codes. We zien duidelijk een exponentiële daling naarmate leerlingen meer B-codes opbouwen. Dit is positief omdat de vroege detectie het mogelijk maakt om snel te interveniëren en de focus van school, CLB en de verschillende projecten uitvalpreventie hierdoor sterk op deze **'beginnende'** spijselaars ligt. Ook de inzet van scholen en CLB in een duidelijk spijselbeleid kunnen hier een rol spelen.

²⁵ Minder naar school gaan, geen voltijds onderwijs meer willen, willen 'werken', ...

²⁶ Persoonlijk Ontwikkelingstraject, voortraject, brugtrajecten, ...

Een minderheid van de spijbelende jongeren verzamelt wel veel B-codes. Deze jongeren hebben vaak hardnekkige problematieken op verschillende levensdomeinen waardoor één hulpverleningsvorm vaak ontoereikend is. Deze jongeren dienen dan ook van nabij gevolgd, begeleid en geholpen te worden.

Spijbelen en schoolse vertraging

De samenhang tussen spijbelen en schoolse vertraging is duidelijk. Er zijn meer spijbelaars die schools vertraagd zijn of er zijn meer schools vertraagde leerlingen die spijbelen. Verder onderzoek zou meer duidelijkheid moeten brengen over deze samenhang. Wat uit de cijfers duidelijk wordt is dat meer dan de helft²⁷ van de leerplichtige leerlingen die spijbelen schools vertraagd zijn.

Het Algemeen Onderwijsbeleid zet met 'samen tot aan de meet' in op sensibilisering en op het aanreiken van alternatieven voor zittenblijven²⁸. Positief is dat we dit schooljaar voor het eerst minder leerplichtige kleuters hebben.

Binnen de verschillende onderwijsvormen merken we dat scholen ook de problematiek van ongekwalificeerde uitstroom aankaarten. Jongeren met schoolse vertraging en een spijbelprobleem vormen een risicogroep om vroegtijdig en ongekwalificeerd uit te stromen. Deze jongeren vinden slechts moeizaam aansluiting op de arbeidsmarkt. De samenwerking tussen onderwijs en andere sectoren²⁹ m.b.t. deze doelgroep wordt verder uitgebouwd. Vanuit Vlaanderen en Europa zijn er verschillende initiatieven en projectaanvragen rond jeugdwerkloosheid en Early School Leaving die kansen bieden in het kader van de Antwerpse aanpak.

Stad Antwerpen, VDAB en OCMW Antwerpen lanceren samen een plan tegen jeugdwerkloosheid, waarin naast een aantal preventieve acties ook remediërende en compenserende acties werden opgenomen.³⁰

²⁷ Zie ook ongewettigde afwezigheden en schoolse vertraging bij basisonderwijs

²⁸ Het "Samen tot aan de Meet" project

²⁹ O.a. VDAB, OCMW, Jeugdwerk i.f.v. jeugdwerkloosheid en Early School leaving

³⁰ Zie collegebesluit:

<http://www.ebesluit.local/do/decreet/detail?id=2c9481ea4152a9a40141552114410c55&activeTopTab=49>

BESLUIT EN AANBEVELINGEN

Antwerpen hanteert een strenge norm en heeft ervoor gekozen om de registratie te starten vanaf 10 B-codes. Zo spelen we korter op de bal en kunnen we meer acties richten op beginnend spijbelgedrag. De Antwerpse norm vormt de hefboom om alle betrokkenen sterker te sensibiliseren voor een zo vroeg mogelijke aanpak gekaderd in een transparant spijbelactieplan met partners uit onderwijs, welzijn, politie en justitie.

Basisonderwijs

Hoewel de spijbelproblematiek in het basisonderwijs in absolute cijfers niet alarmerend is, merken we op dat het aandeel ongewettigde afwezigheden procentueel gezien het hoogst is bij de groep leerplichtige kleuters en bij de leerlingen in het eerste leerjaar van het lager onderwijs.

Hoewel de participatiegraad in het kleuteronderwijs eerder hoog genoemd mag worden is het inzetten op deelname vanaf 2,5 jaar, maar vooral de regelmatige aanwezigheid van de ingeschreven kinderen in het kleuteronderwijs aan de orde.

Verhoogde aandacht en sensibilisering voor alle betrokkenen m.b.t. de aanpak van deze doelgroep dringt zich dus op. Vooral de leerplichtige kleuters, zij zijn de facto al schools vertraagd, vormen een groep waarop we extra moeten inzetten. Onderzoek leert immers dat de kans op ongekwalificeerde uitstroom sterk toeneemt bij schoolse vertraging. Het is positief dat we, een significante daling van het aantal schools vertraagde kleuters kunnen optekenen voor dit schooljaar.

Het algemeen onderwijsbeleid van de stad Antwerpen opteert samen met haar partners voor een brede sensibiliserende aanpak op alle terreinen en bij alle betrokkenen. Naast het stimuleren van ouders van kleuters om hun kind(eren) naar school te brengen en de ondersteuning en begeleiding van kleuterscholen, zetten we o.a. samen met het OCMW en het Huis van het Kind in op de uitbouw van een ondersteuningsnetwerk om (kansarme) gezinnen te ondersteunen bij de onderwijsbegeleiding van hun kinderen.

Ook voor de leerlingen in het basisonderwijs wordt verder gewerkt aan een aangepast schoolextern netwerk en een plan van aanpak naar model van het netwerk / spijbelactieplan voor het secundair onderwijs. We merken duidelijk dat de partners meer en meer leerlingen uit

het basisonderwijs aanmelden bij het Centraal Meldpunt. Er zijn een aantal organisaties waar adequate hulpverlening en toeleiding mogelijk is, maar er zijn nog teveel hiaten om nu al te kunnen spreken van een sluitend spijbelactieplan voor het basisonderwijs.

Secundair onderwijs

Het verder verfijnen van de spijbelcijfers tot op het niveau van het aantal B-codes maakt ons duidelijk dat we zeker en vast moeten inzetten op aanpak en projecten die met de 'beginnende spijbelaar aan de slag gaan. Er kan niet getolereerd worden dat we de andere kant uitkijken of wachten totdat de problematiek des te prangender wordt. (Inzetten voor een spijbelactieplan voor het basisonderwijs, zoals hierboven beschreven, is in dezelfde lijn)

De spijbelproblematiek stelt zich zeer scherp bij de meerderjarige leerlingen en in het OKAN (onthaalonderwijs), DBSO (deeltijds beroepsonderwijs) en in het BSO (beroepsonderwijs).

Uit de cijfers blijkt daarenboven ook een duidelijk verband tussen schoolse achterstand en spijbelen.

Voor het aantal spijbelende meerderjarige BSO-leerlingen blijft vragen om een categoriale en adequatere aanpak. In het BSO worden we niet enkel geconfronteerd met een zeer hoog percentage spijbelaars (32,9%), maar daarenboven ook met een zeer hoog percentage op het vlak van schoolse vertraging.

Een aangepast plan op maat van deze meerderjarige leerlingen om demotivatie en spijbelgedrag te doen afnemen³¹ is noodzakelijk. Vanaf het schooljaar 2014-2015 starten we in het BSO een proefproject op waarbij we jongeren met een verhoogd risico op uitval willen contracteren en met hen een persoonlijk ontwikkelingsplan zullen opstellen. Zij kunnen reken op ondersteuning maar tegelijkertijd willen we hen ook op hun aandeel en verantwoordelijkheid wijzen.

Voor jongeren die toch vroegtijdig uitvallen werken we momenteel aan een warme overdracht naar de VDAB. Een aantal initiatieven, zoals de werkwinkel en jobcoaches zijn nog steeds onvoldoende bekend en meerderjarige uitvallers worden er onvoldoende naartoe geleid. De samenwerking met het WIJ-project en initiatieven rond trajectbegeleiding krijgen verder vorm³².

³¹ We sluiten met onze acties aan op het plan van de Vlaamse overheid in het kader van het terugdringen van vroegtijdige schooluitval.

³² Het WIJ-project van de VDAB voorziet voor Antwerpen 1600 begeleidingstrajecten (over 2 jaar) voor de toeleiding van ongekwalificeerde +18 jarige uitstromers naar werk of vervolg / vooropleiding.